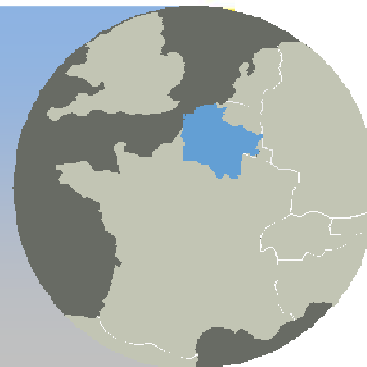


*Interreg efface les frontières
Interreg doet grenzen vervagen*

Résumé opérationnel 2010



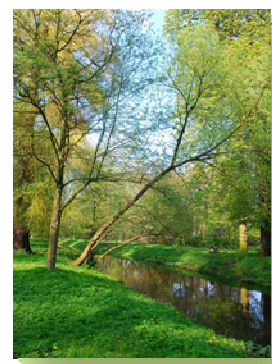
AU 31 DÉCEMBRE 2010,
114,5 MILLIONS
DE FINANCEMENT EUROPÉEN
POUR EFFACER LA FRONTIÈRE ...



Depuis le lancement des programmes INTERREG en 1990, le Nord de la France, la Wallonie et la Flandre ont développé de nombreuses initiatives transfrontalières visant à valoriser leurs richesses respectives et à promouvoir le partage des compétences.

Le 15 novembre 2007, la Commission européenne a approuvé le programme INTERREG IV France – Wallonie – Vlaanderen, permettant ainsi à quelque 10,5 millions d'habitants des cinq régions concernées de bénéficier des initiatives

concrètes découlant des projets transfrontaliers retenus en vue de favoriser l'économie, l'emploi, la recherche, le développement durable, la formation, la culture, le tourisme, la vie quotidienne et la ruralité.



Le budget du programme s'élève à 276 millions d'euros, dont 50% financé par l'Union Européenne (Fonds Européen de Développement Régional) et le solde par les opérateurs ou les autorités publiques.

Au 31 décembre 2010, les Comités de pilotage du programme ont accepté **142 projets**, cofinancés par le FEDER à hauteur de 114,5 millions d'euros, soit 83% de l'enveloppe disponible pour la période 2007-2013.



LE TERRITOIRE COUVERT

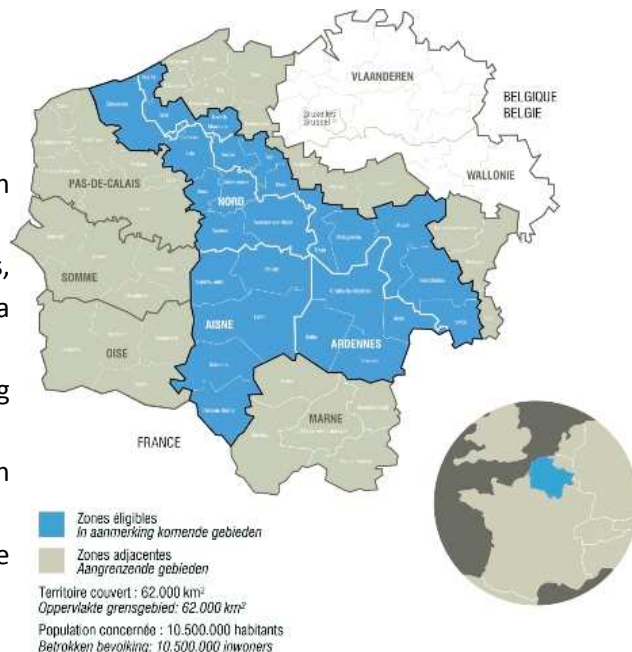
Le programme INTERREG IV France – Wallonie – Vlaanderen concerne :

- les Départements du Nord, de l'Aisne, des Ardennes, du Pas-de-Calais, de la Somme, de l'Oise et de la Marne en France,
- les Provinces de Hainaut, de Namur et de Luxembourg en Wallonie,
- les Provinces de Flandre occidentale et orientale en Flandre.

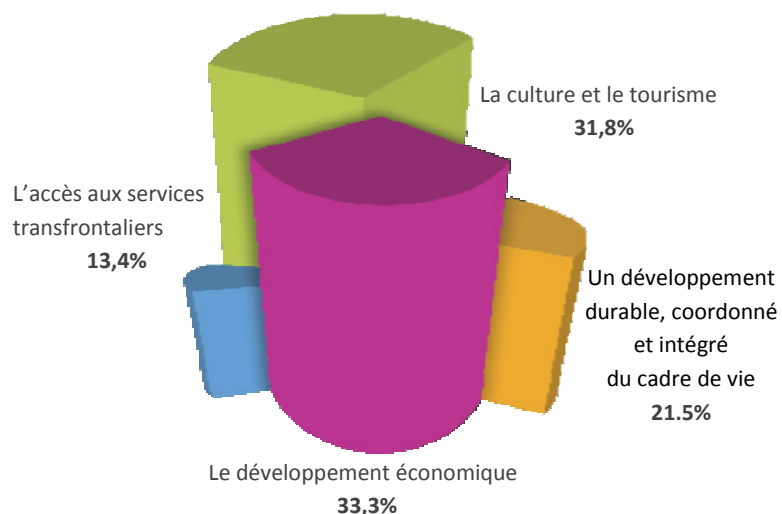
L'ensemble de cette zone transfrontalière couvre une superficie de **62 000 km²**.

Sur le plan économique, la zone comporte à la fois des zones agricoles et des centres industriels et commerciaux.

L'agroalimentaire, le textile, l'imprimerie, le travail du bois ou encore les fabrications métalliques constituent des piliers historiques de la vie économique locale. Une diversité qui fait la richesse de cet espace transfrontalier courant de Bruges à Eprenay.



LES PRIORITÉS THÉMATIQUES



LES PROJETS

Quel est le point commun entre la création d'un environnement d'apprentissage du néerlandais et du français librement accessible sur internet, la création d'un espace transfrontalier culturel et artistique, la prévention et la réduction des risques en milieux festifs ou encore la mise en place d'un observatoire des paysages ?

Des projets nombreux et variés, mais qui ont tous une même raison d'être : **la collaboration entre des organismes et des équipes françaises, wallonnes et flamandes.**

La liste des projets acceptés est consultable sur le site internet du programme : WWW.INTERREG-FWVL.EU

LES PARTENAIRES INSTITUTIONNELS

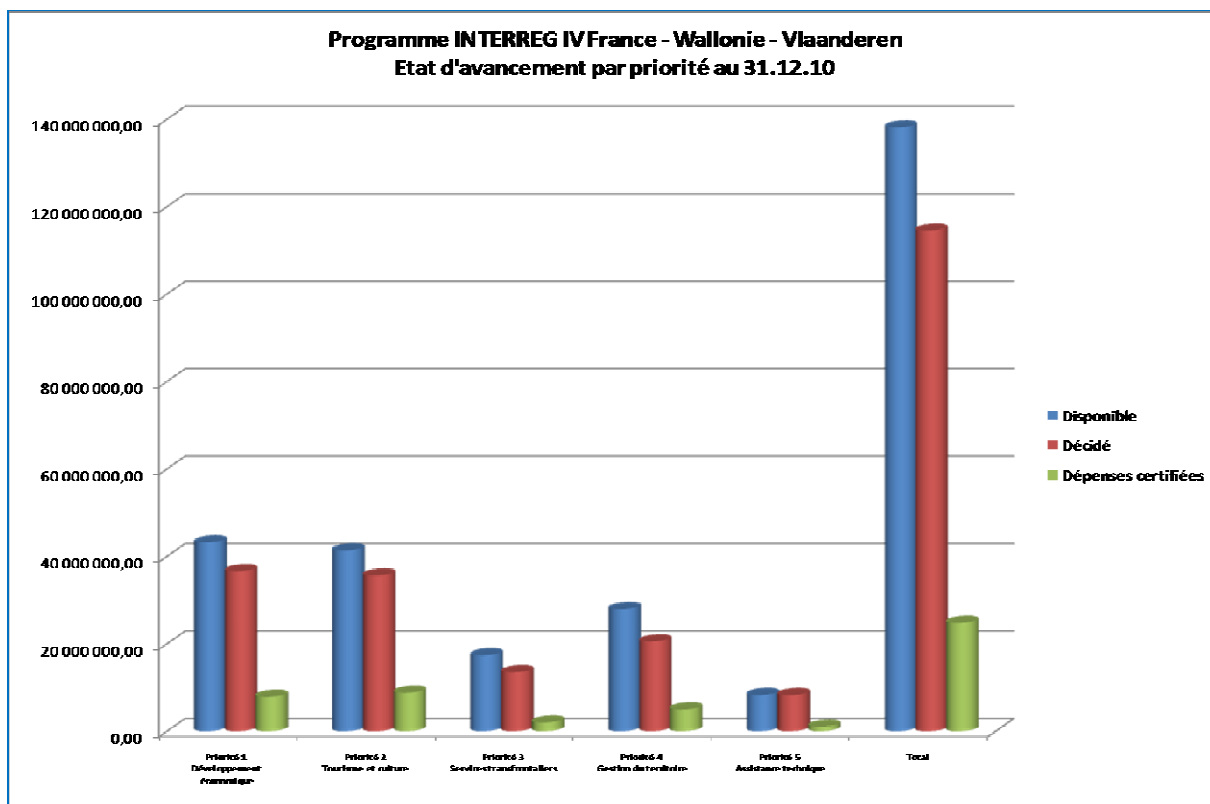
La Wallonie est l'Autorité de gestion du programme. Elle coordonne la réalisation des actions transfrontalières avec :

- les Préfectures de Région Nord-Pas de Calais, Picardie, Champagne-Ardenne,
- les Régions Nord-Pas de Calais, Picardie, Champagne-Ardenne,
- les Départements du Nord, du Pas-de-Calais, de l'Aisne, des Ardennes,
- la Communauté Française de Belgique,
- la Région flamande,
- les Provinces de Flandre occidentale et orientale.

L'ETAT D'AVANCEMENT DU PROGRAMME

Au 31 décembre 2010, près de 85% du budget disponible sur la thématique liée au développement économique et plus de 86% sur celle liée au tourisme et à la culture ont été affectés à respectivement 48 et 38 projets.

Les budgets des thématiques relatives aux services transfrontaliers à la population et à la gestion transfrontalière du territoire ont quant à eux été mobilisés à hauteur de 77 et 73%, pour respectivement 25 et 31 projets.



QUELQUES CHIFFRES CLÉS

Au 31 décembre 2010, le programme INTERREG IV France – Wallonie – Vlaanderen a permis de :

- Créer ou maintenir **875 emplois** ;
- Mettre en œuvre près de **2.199 actions transfrontalières intégrées relatives à la préservation de la biodiversité** ;
- Mettre en place près de **1.196 actions communes de gestion des espaces naturels** ;
- Développer près de **5.580 actions de sensibilisation à l'environnement** ;
- Mettre en œuvre **108 actions spécifiques** dans le domaine de **l'égalité des chances** ou pour les **groupes discriminés/fragilisés**.
- Développer plus **d'une centaine d'action pour favoriser le bilinguisme** tout au long de la frontière, touchant ainsi plus de 33.700 personnes.



■ AVANCEMENT DES RÉSULTATS

.....

DÉVELOPPEMENT ÉCONOMIQUE ET INNOVATION TECHNOLOGIQUE

- **203 coopérations** soutenues entre centres de compétences activées sur le Programme ;
- **674 actions de sensibilisation** et **669 actions de conseil aux entreprises** mises en œuvre ;
- **94 actions de promotion de la zone à l'international** réalisées.

EMPLOI ET FORMATION

- **678 actions d'information** liées au marché de l'emploi transfrontalier initiées ;
- **430 sessions de formation** transfrontalière réalisées.

DÉVELOPPEMENT TOURISTIQUE

- **151 actions spécifiques** mises en œuvre ayant pour objet la **structuration d'une offre de produits touristiques** transfrontaliers ;
- **199 actions de promotion** réalisées sur le territoire.

CULTURE

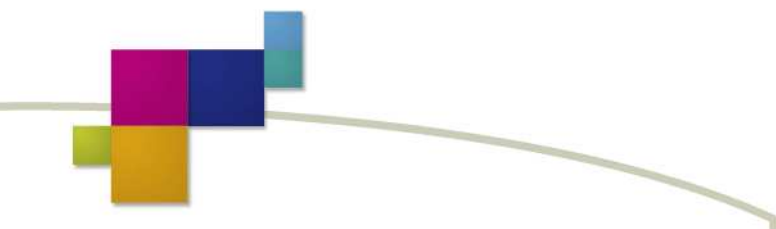
- plus de **1.900 actions culturelles** réalisées conjointement ;
- **526 actions de professionnalisation** (échanges, coopérations...) entre professionnels du secteur culturel.

SANTÉ ET VIE QUOTIDIENNE

- **183 actions** réalisées pour **optimiser l'offre en matière de santé** ;
- plus de **360 activités** menées pour **favoriser la citoyenneté transfrontalière** (mise en réseau du secteur associatif, ...).

GESTION COMMUNE DU TERRITOIRE ET DU CADRE DE VIE - ENVIRONNEMENT

- **290 actions** relatives à **l'économie d'énergie** ;
- **232 actions** concernent **la gestion commune des ressources naturelles** (gestion des risques, parcs naturels,..) ;
- **373 actions** intégrées visant la **réduction de la consommation énergétique** ;
- **32 actions** menées en faveur de la **production d'énergie renouvelable** ;
- **60 actions** menées en matière de **préservation des risques** (inondations,...) ;
- **490 actions** relatives à la **préservation du paysage**.





LES RÉGIONS FRONTALIÈRES SONT DÉSAVANTAGÉES PAR L'EXISTENCE D'UNE FRONTIÈRE QUI LIMITE LEUR POTENTIEL DE DÉVELOPPEMENT ÉCONOMIQUE ET D'INNOVATION.

IL EST DONC INDISPENSABLE DE DIMINUER AU MAXIMUM L'EFFET FRONTIÈRE AFIN DE POSITIONNER L'ESPACE DE COOPÉRATION DE MANIÈRE OPTIMALE.

CE CONSTAT PERMET D'IDENTIFIER UN POTENTIEL DE DÉVELOPPEMENT QUI POURRA S'APPUYER SUR TROIS DOMAINES D'INTERVENTION : LE DÉVELOPPEMENT ÉCONOMIQUE ET L'INNOVATION, LA VALORISATION DE L'IDENTITÉ ÉCONOMIQUE ET L'ADAPTATION DU MARCHÉ DU TRAVAIL ET DE LA FORMATION.

Données financières

- 84,79% de la contribution FEDER engagée sur cette priorité
- 48 projets soutenus.
- 36,6 millions d'euros cofinancés par le FEDER
- 75,09 millions d'euros de coût total

Objectifs poursuivis

- Stimuler et renforcer le potentiel de croissance économique et d'innovation transfrontalière
- Renforcer l'adéquation entre l'offre de formation et les besoins du marché du travail
- Développer et internationaliser l'identité économique de la zone transfrontalière

Résultats

- 1.346 centres de recherches, de compétences, d'entreprises, intégrés dans un réseau transfrontalier
- 128.532 entreprises sensibilisées
- 13.356 entreprises conseillées
- 43.746 personnes formées
- 840.901 personnes renseignées sur le marché de l'emploi transfrontalier





EN BREF

Un service d'accompagnement des Petites et Moyennes Entreprises (PME) souhaitant développer leur rayonnement de part d'autre de la frontière franco-belge

WWW.CENTRE-TRANSFRONTALIER.ORG

LES OPÉRATEURS

Chef de file :

IDETA

Partenaires :

IEG, C.E.E.I. LME,
HD Gestion, BEP Namur,
IDELUX, IGRETEC,
CCI Grand Lille, METS,
CCI des Ardennes,
CCI de l'Aisne,
UNIZO ZWV, UNIZO INT.,
POM West-Vlaanderen.

ACTIONS

- Dynamiser les relations entre PME et PMI du Nord-Pas de Calais, de l'Aisne, des Ardennes, de Flandre Occidentale, de Flandre Orientale et de Wallonie en favorisant la création de partenariats transfrontaliers.
- Informer ces entreprises, les conseiller dans leurs projets de développement via un accompagnement individuel et l'organisation de rencontres transfrontalières pour échanger les bonnes pratiques et favoriser les contacts interentreprises.



RÉSULTATS ...

■ La journée de l'Innovation : l'**I'Day** a réuni, en octobre 2010, une centaine de participants, tous acteurs de l'innovation, autour de **16 tables thématiques**.

■ Plus de **800 entreprises** ont pu bénéficier d'un accompagnement individuel.

■ Les **jours ST²** (Solutions Technologiques Transfrontalières) ont réunis **290 personnes** sur les thèmes de l'opensource et du web-marketing. Le **service d'accompagnement TIC** a quant à lui déjà pu être utile à **140 entreprises**.

■ Plus de **45 séminaires et séances d'informations** ont été organisés sur l'ensemble du territoire, permettant à quelques **1.200 personnes** issues de **900 entreprises** d'être informées sur des thèmes touchant au domaine transfrontalier et d'échanger entre elles.

■ 80 entreprises ont eu l'occasion de montrer leur savoir-faire lors de cinq salons professionnels.

LE FINANCEMENT

Coût total : 4.517.951,83 €

Contribution FEDER : 2.140.400,03 €

LA DURÉE

Du 01/01/2008 au 31/12/2011



EN BREF

Stimuler et renforcer le potentiel de croissance économique et d'innovation transfrontalière de l'Eurégio.

ACTIONS

- Cartographier le réseau d'innovation dans l'Eurégio : inventaires des centres d'innovation, de compétences, ... puis diffusion de la cartographie.
- Mise en évidence mensuelle de nouveaux produits ou services innovants via le site internet, les médias, des expositions itinérantes.
- Assister les entreprises dans le cadre de collaborations transfrontalières nouvelles ou existantes : identification de partenaires, encadrement de la collaboration,



LE FINANCEMENT

Coût total : 567.360,76 €
Contribution FEDER : 289.811,86 €

LA DURÉE

Du 01/10/2008 au 30/09/2011



LES OPÉRATEURS

Chef de file :
VOKA

Partenaires :
Innovatiecentrum West-Vlaanderen,
Nord France Innovation Développement (NFID)

RÉSULTATS ...

- **10 entreprises aidées** dans la mise en relation transfrontalière avec un organisme de compétence ou une entreprise.
- **5 appels à candidatures** avec 105 fiches de produits innovants reçues, pour **48 produits sélectionnés**, présentés lors d'expositions itinérantes en Flandre occidentale et dans le Nord-Pas de Calais.
- Participation à **8 évènements transfrontaliers** dans le domaine de l'innovation comme la Semaine de l'Innovation à Marcq-en-Barœul ou au Design@Work2 à Courtrai.
- Edition d'une **brochure bilingue** (français / néerlandais) faisant découvrir **17 produits innovants** de l'Eurégio.
- Création d'une **base de données des centres de compétences transfrontaliers** en 3 langues (français, néerlandais, anglais).



LES OPÉRATEURS

Chef de file :
Association wallonne de l'Élevage

Partenaires :
Syndicat Mixte des Parcs Naturels Régionaux du Nord-Pas de Calais,
Maison de l'Élevage du Nord,
Université de Liège – Gembloux Agro-Bio Tech,
Institut de l'Élevage.

ACTIONS

- 3 Régions, 2 pays, 1 race, ... la Bleu Mixte ! Mise en place d'un programme de conservation et de sélection transfrontalier, incluant la création d'un réservoir de mâles certifiés pour la reproduction, le génotypage des femelles d'élite et le soutien à la production d'embryons issus de ces femelles.
- Mise au point d'un système commun de contrôle des performances et d'évaluation génétique.
- Etude technico-économique approfondie d'exploitations à dominante Bleue mixte en vue d'une meilleure promotion de la race.

RÉSULTATS ...

- Les centres de récolte belges et français ont marqué leur accord pour **prélever la semence des taureaux** proposés par les acteurs de Bluesel et de **la rendre disponible** pour tous les éleveurs flamands, français et wallons.
- L'Évaluation génétique transfrontalière des vaches permet de **comparer facilement la morphologie et/ou la valeur génétique** d'animaux français ou belges.
- Avec les données de **16 exploitations belges et françaises**, il est possible d'affirmer que la **rentabilité des exploitations Bleue Mixte** est comparable des exploitations élevant d'autres races laitières.
- La **qualité du lait de Bleue Mixte** : 3 fermes françaises sélectionnées pour étudier la qualité de ce lait.
- Essai de **fabrication d'un fromage à base de lait de Bleue Mixte** : un fromage cendré en forme d'ardoise.
- **Actions de communication** vers le monde agricole et le grand public : foires agricoles, panneaux de fermes,...

EN BREF

Ossature commune de sélection et de conservation pour les races de bovins Blanc-Bleu-Belge et Bleue du Nord.

Accroître la rentabilité des exploitations agricoles par l'amélioration du cheptel.

Création d'une image de marque propre.



LE FINANCEMENT

Coût total : 865.193,56 €

Contribution FEDER : 413.987,00 €

LA DURÉE

Du 01/07/2008 au 30/06/2013





L'IDENTITÉ TRANSFRONTALIÈRE COMMUNE PEUT NAÎTRE NOTAMMENT DES ÉCHANGES CULTURELS ET TOURISTIQUES. LA CULTURE, LE PATRIMOINE ET LES PAYSAGES NATURELS NE CONSTITUENT PAS UNIQUEMENT DES ATOUS EXCEPTIONNELS POUR ATTIRER LES POPULATIONS EXTÉRIEURES À LA ZONE DE COOPÉRATION. ILS RENFORCENT EN OUTRE LA QUALITÉ DE VIE ET L'IMAGE INTERNE AU SEIN DE LA RÉGION, UNE BONNE IMAGE FACILITANT L'INTÉGRATION ET LA CRÉATION D'UN SENTIMENT D'APPARTENANCE À UN TERRITOIRE AGRÉABLE. C'EST ÉGALEMENT UN FACTEUR IMPORTANT POUR SOUTENIR LE DÉVELOPPEMENT ÉCONOMIQUE DE LA ZONE.

Données financières

- 86,1% de la contribution FEDER engagée sur cette priorité
- 38 projets soutenus
- 35,6 millions d'euros cofinancés par le FEDER
- 82,8 millions de coût total

Objectifs poursuivis

- Développer et professionnaliser une offre touristique intégrée
- Accroître et valoriser les richesses culturelles transfrontalières

Résultats

- 1.110.915 touristes participant, de l'autre côté de la frontière, aux activités touristiques
- 372.390 personnes visitant des manifestations culturelles de l'autre côté de la frontière
- 3.292 professionnels formés, conseillés dans le secteur touristique et culturel



ICI (Itinéraire de la culture industrielle)



EN BREF

Mise en valeur du patrimoine industriel.
Inciter le public à le découvrir et à le décoder des deux côtés de la frontière.

LES OPÉRATEURS

Chef de file :

Parc d'Avantures scientifiques (Pass)

Partenaires :

Mission Bassin Minier du Nord-Pas de Calais, Ecomusée du Bois-du-Luc, Le Bois du Cazier, Musée d'Histoire Naturelle de la ville de Lille, Communauté d'Agglomération d'Hénin Carvin.

ACTIONS

- Identification, étude et cartographie du patrimoine de l'itinéraire de la Culture Industrielle.
- Médiatisation vers le grand public à l'aide d'outils diversifiés pour animer cet itinéraire et stimuler l'activité touristique et culturelle du territoire.



RÉSULTATS ...

- Création d'une **base de données des sites à valoriser**.
- Edition d'une **carte routière** illustrée et commentée facilitant la découverte de l'itinéraire.
- Création d'un **outil multimédia mobile** piloté par GPS **pour guider les visiteurs** des différents sites.
- Présentation simultanée sur 3 sites d'une **exposition « triptyque »** consacrée aux paysages miniers et industriels.
- Mise en place d'une **programmation événementielle** basée sur **3 axes** durant laquelle le public peut découvrir l'itinéraire : « les rendez-vous ICI », les événements ponctuels et les Journées du Patrimoine.
- **Rencontres et échanges** entre les **populations habitant de part et d'autre de la frontière** sur le territoire du bassin minier transfrontalier pour renforcer le sentiment d'appartenance à un territoire commun.



LE FINANCEMENT

Coût total : 1.793.653,94 €

Contribution FEDER : 770.781,62 €

LA DURÉE

Du 01/01/2008 au 30/06/2012

WWW.ICI-ITINERAIRE.EU

Valorisation touristique du littoral

EN BREF

Développer et promouvoir l'identité du territoire littoral transfrontalier par la culture et le tourisme.



ACTIONS

- Constitution d'un **réseau de professionnels de la promotion touristique du littoral** par la rencontre deux fois par an des partenaires du projet avec la presse et par des éducteurs thématiques destinés au personnel d'accueil des équipements touristiques et culturels.
- **Création de l'identité visuelle du projet** : logo, marque « Côte à Côte – Le littoral sans frontière », le magazine « Côte à Côte », stands parapluies, calicots, gadgets souvenirs...
- **Amélioration des conditions d'accueil** des personnes ayant un **handicap** en sensibilisant les professionnels du tourisme et en promouvant le label « Tourisme et Handicap ».



LE FINANCEMENT

Coût total : 1.379.910,28 €

Contribution FEDER : 698.742,01 €

LA DURÉE

Du 01/01/2009 au 31/12/2012

LES OPÉRATEURS

Chef de file :

Agence d'Urbanisme et de développement de la Région Flandre – Dunkerque.

Partenaires :

Westtoer,
Office Tourisme De Dunkerque
Dunes De Flandre,
Office Tourisme Gravelines/Les Rives De l'Aa, ACMAPOR,
Communauté Urbaine de Dunkerque, CCI De Dunkerque,
Comité Départemental du Tourisme du Nord,
VVV Koksijde-Oostduinkerke – S.I. Koksijde-Oostduinkerke
Westkans,
Association des Paralysés de France.

RÉSULTATS ...

- **3 éducteurs transfrontaliers** ont été organisés avec **une quarantaine de participants** sur des thèmes relatifs à l'art contemporain, le patrimoine maritime et la nature.
- **Participation à 3 salons touristiques** : Utrecht, Bruxelles et Paris.
- **Label « Tourisme et Handicap »** :
 - * visites de classement ou reclassement de structures touristiques ;
 - * collaboration à la réalisation de fiches de sensibilisation des acteurs touristiques aux handicaps et à l'accessibilité du tourisme et du loisir.

PRIORITÉ 3 : RENFORCER LE SENTIMENT D'APPARTENANCE A UN ESPACE COMMUN EN AMELIORANT L'OFFRE ET EN FACILITANT L'ACCES AUX SERVICES TRANSFRONTALIERS



POUR QUE LES POPULATIONS CONSTRUISSENT UN SENTIMENT D'APPARTENANCE AU TERRITOIRE TRANSFRONTALIER ET S'IDENTIFIENT À CELUI-CI, IL EST INDISPENSABLE D'AGIR AU NIVEAU DU QUOTIDIEN DES POPULATIONS FRONTALIÈRES, EN LEUR PERMETTANT DE BÉNÉFICIER DES SERVICES EXISTANTS DE PART ET D'AUTRE DE LA FRONTIÈRE OU DE NOUVEAUX SERVICES TRANSFRONTALIERS ADAPTÉS À LEURS BESOINS. LES FLUX AINSI INDUITS PAR LA MISE EN RÉSEAU OU LE PARTAGE DE SERVICES CONTRIBUERONT AUSSI AU RAPPROCHEMENT DES POPULATIONS, À UNE MEILLEURE CONNAISSANCE RÉCIPROQUE ET AU RENFORCEMENT DE L'IDENTITÉ TRANSFRONTALIÈRE.

Données financières

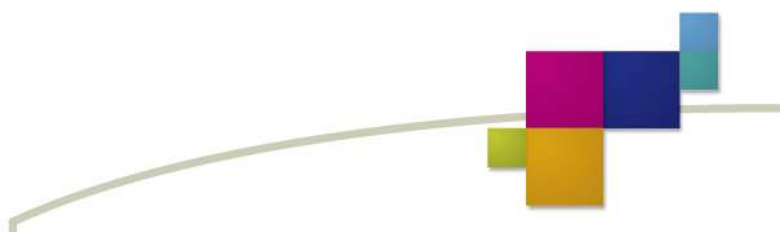
- 77,6% de la contribution FEDER engagée sur cette priorité
- 25 projets soutenus
- 13,5 millions d'euros cofinancés par le FEDER
- 24 millions d'euros de coût total

Objectifs poursuivis

- Optimiser l'accès à l'offre de services et d'équipements en matière de santé et de social pour les populations frontalières
- Mener des actions communes et intégrées en matière de vie quotidienne transfrontalière

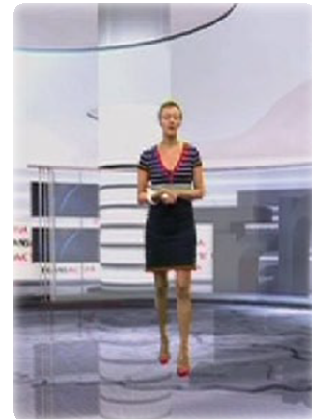
Résultats

- 64.886 personnes utilisant l'offre de services transfrontaliers
- 8.383.214 personnes sensibilisées à l'identité transfrontalière



EN BREF

Un magazine hebdomadaire d'actualité transfrontalière



ACTIONS

- Création d'un rendez-vous hebdomadaire d'information accessible via des télévisions locales.
- Une émission de 13 minutes avec une 1^{ère} partie consacrée à ce qui s'est passé ou ce qui a fait débat cette semaine chez les voisins, puis 3 séquences de 2'00" et le plateau de 5' avec un invité qui commentera et réagira à l'actualité proposée.

La fin de l'émission sera consacrée à une série de brèves ayant trait à l'actualité de l'Eurodistrict.



LES OPÉRATEURS

Chef de file :

CHOQ

Partenaires :

CRRAV

VOKA

RÉSULTATS ...

- Depuis 2009, **81 émissions bilingues** TRANSACTUA ont été diffusées auprès d'un public d'environ 3 millions d'habitants.
- **240 séquences** réalisées qui ont permis au public de mieux appréhender la vie et les préoccupations des 3 entités de l'Eurométropole.
- Lors des élections législatives en Belgique, **une formule inédite** a été testée, un journaliste français a interviewé deux hommes politiques forts de l'Eurorégion.

LE FINANCEMENT

Coût total : 949.178,61 €

Contribution FEDER : 482.304,11 €

LA DURÉE

Du 01/01/2009 au 31/12/2011

Coopération hospitalière et médico-sociale Flandre maritime – West-Vlaanderen



EN BREF

Renforcer la coopération hospitalière en matière de médecine nucléaire, de réadaptation, d'urgences, de formation des étudiants infirmiers,

VERS LA CRÉATION D'UN BASSIN DE SANTÉ TRANSFRONTALIER
À L'ÉCHELLE DE LA FLANDRE MARITIME ET WEST-VLAANDEREN

LES OPÉRATEURS

Chef de file :

Centre Hospitalier de Dunkerque.

Partenaires :

Nucleridis Dunkerque,
Koningin Elisabeth Instituut,
Hôpital Maritime
Vancauwenberghe.

ACTIONS

- **Suivi de l'étude de faisabilité** d'implantation d'un TEP/SCAN à Dunkerque pour accueillir des patients et des praticiens belges.
- **Intensifier le rapprochement** entre les services de secours du Centre Hospitalier de Dunkerque et la Clinique Saint-Augustin de Furnes.
- **Création d'une zone organisée d'accès aux soins transfrontaliers** : simplification des modalités administratives et financières de prise en charge du patient.
- Développement d'une **coopération autour de l'achat de biens communs médicaux**.

RÉSULTATS ...

- **Un TEP/SCAN** à vocation transfrontalière sera implanté au rez-de-chaussée du Centre Hospitalier de Dunkerque.
- **Achat de matériel de secours** pour la réalisation des exercices catastrophes.
- **Plus de 50 stages d'étudiants** ont eu lieu depuis 2007.
- **130 formations linguistiques** du personnel hospitalier au néerlandais et au français.
- **Lancement de rencontres entre équipes médicales**, par spécialités, pour la création d'une zone organisée d'accès aux soins transfrontaliers.



LE FINANCEMENT

Coût total : 633.876,25 €

Contribution FEDER : 332.215,63 €

LA DURÉE

Du 01/12/2007 au 30/11/2012

EN BREF

Un programme d'aide à la préparation des plans opérationnels des risques transfrontaliers.

ACTIONS

- **Etat des lieux** : revue et analyse des réglementations nationales relatives à la planification d'urgence, accidentologie et vérification d'éventuels accords transfrontaliers existants.
- **Evaluation des risques et des moyens de maîtrise, de leurs conséquences** : risques technologiques, scénarii-types d'accidents, carte de risques.
- **Concordance du volet transfrontalier des plans d'urgence** : interface entre les réglementations et procédures applicables de part et d'autre de la frontière.



LE FINANCEMENT

Coût total : 1.601.646,59 €
Contribution FEDER : 800.823,28 €

LA DURÉE

Du 01/02/2010 au 31/12/2013

LES OPÉRATEURS

Chef de file :

Régie provinciale autonome de financement et de gestion des services incendie du Hainaut.

Partenaires :

Province de Hainaut,
Etat-major de la zone de défense Nord,
DREAL Nord-Pas de Calais,
Institut Scientifique de Service Public,
Centre Informatique du Hainaut.

RÉSULTATS

- **Rédaction d'un recueil transfrontalier** suite à l'état des lieux réalisé. Il sera distribué aux autorités et aux services de secours concernés.
- **L'identification des risques** : un défi. Il existe un décalage entre les données françaises centralisée par la DREAL et les données belges non centralisées. Le travail se poursuit donc avec l'aide du Service Public de Wallonie pour évaluer les risques potentiels.
- **Sensibilisation au volet transfrontalier des plans d'urgence** auprès des fonctionnaires du Hainaut et des entreprises en France.
- **Implication éventuelle de la Province de Flandre occidentale.**



MALGRÉ UNE ABSENCE D'OBSTACLES NATURELS, LA FRONTIÈRE APPARAÎT DANS LA ZONE DE COOPÉRATION COMME UN FREIN À UNE GESTION COMMUNE DU TERRITOIRE ET DE SES RESSOURCES NATURELLES.

LA ZONE DE COOPÉRATION EST CARACTÉRISÉE PAR DES NOYAUX URBAINS, DES AIRES INDUSTRIELLES EN MUTATION, DES ZONES RURALES OU SEMI-INDUSTRIELLES ET DES ESPACES NATURELS. CES ESPACES OFFRENT DES CARACTÉRISTIQUES SIMILAIRES DE PART ET D'AUTRE DE LA FRONTIÈRE ET NÉCESSITENT DONC UNE APPROCHE TRANSFRONTALIÈRE AU NIVEAU DE LEUR GESTION.

Données financières

- 73,6% de la contribution FEDER engagée sur cette priorité
- 31 projets soutenus
- 20,5 millions d'euros cofinancés par le FEDER
- 42,9 millions d'euros de coût total

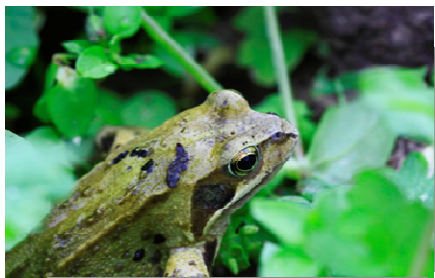
Objectifs poursuivis

- Gérer et valoriser conjointement les ressources naturelles et le cadre de vie dans un objectif de développement durable
- Développer une démarche concertée en matière de gestion du territoire urbain et rural
- Assurer et promouvoir les activités rurales durables transfrontalières

Résultats

- 213 partenariats soutenus, assurant une gestion transfrontalière du territoire
- 5.034 structures rurales accompagnées
- 1.781.365 personnes sensibilisées à l'environnement
- 585.401 personnes impliquées dans une démarche de développement durable





EN BREF

Mise en place d'un outil commun d'évaluation continue de la gestion de la biodiversité et de l'espace rural périurbain à la lumière des critères du développement durable.

ACTIONS

LES OPÉRATEURS

Chef de file :

Ville de Mouscron.

Partenaires :

Ville de Comines-Warneton,
Commune d'Estaimpuis,
Hainaut Développement
Gestion,
Espace Naturel Lille
Métropole,
Provincie West-Vlaanderen,
Regionaal Landschap West-
Vlaamse Heuvels.

- **Observation et évaluation de l'espace naturel périurbain :** mise en place d'une nouvelle cartographie franco-belge sur les impacts écologiques, sociaux et économiques des nouveaux espaces naturels.

- **Formations linguistiques français-néerlandais des professionnels et des bénévoles de la biodiversité** pour le développement d'un accueil bilingue sur les sites, et un transit des usagers et des professionnels.

- **Sensibiliser le public**, en toute simplicité, à la notion de « biodiversité » par des animations thématiques, une mallette pédagogique,...

- **Campagnes transfrontalières :** 3 thèmes de travail ont été définis ; le jardin écologique, les méthodes pour une gestion différenciée et le maillage écologique. De nouvelles mesures de protection seront élaborées afin de donner des recommandations aux gestionnaires des zones naturelles et agricoles pour que les espèces y vivent (lérot, amphibien, hirondelle, thécla du bouleau) et leurs biotopes soient préservés.



RÉSULTATS ...

- Près de 15.000 personnes **sensibilisées à l'environnement.**
- 185 personnes **impliquées dans une démarche de développement durable.**
- 74 personnes ayant fait la démarche d'apprendre ou de se perfectionner dans **la langue voisine** via des formations.

LE FINANCEMENT

Coût total : 1.795.760,00 €

Contribution FEDER : 907.815,00 €

LA DURÉE

Du 01/09/2009 au 31/08/2013

EN BREF

Echange de connaissances sur les politiques d'aménagement et de gestion du paysage transfrontalier afin de parvenir à une politique commune.



ACTIONS

- Mise au point et utilisation d'**outils collaboratifs transfrontaliers** autour des enjeux de la transformation des paysages.
- Maintenir et renforcer la **biodiversité sur l'ensemble du territoire** et **gérer harmonieusement les espaces verts publics** dans le cadre d'une série de projets pilotes.
- Mise en place d'un **plan de gestion du patrimoine arboricole** : méthodologie commune, formations pour les gestionnaires,
- **Construire le paysage de demain** en accompagnant les communes, les agriculteurs dans leurs projets de transformation.
- Aider les communes à monter une **politique de préservation du petit patrimoine** en s'appuyant notamment sur les habitants.



LE FINANCEMENT

Coût total : 3.743.633,32 €

Contribution FEDER : 1.789.026,52 €

LA DURÉE

Du 01/10/2008 au 30/08/2012

LES OPÉRATEURS

Chef de file :

Province West Vlaanderen.

Partenaires :

Regionaal Landschap West-Vlaamse Heuvels,
Regionaal Landschap IJzer en Polder,
Agentschap voor Natuur en Bos,
Proclam, Zonnebeke, Natuurpunt,
Pival, Pays Cœur de Flandre,
Pays des Moulins de Flandre,
Espace Naturels Régionaux,
Parc Naturel Régional Caps et Marais d'Opale,
CAUE du Nord,
7^{ème} section de Wateringues,
Comcom Rurales des Monts de Flandre.

RÉSULTATS ...

- Diffusion auprès des écoles de **3.000 exemplaires** du livret « **Parcelles de mémoire, parcelles de marais** ».
- **Réintroduction et plantation** d'arbustes et d'arbres régionaux.
- Réalisation du plan de valorisation « **Groene Wig** » à Furnes, **adaptation d'un terrain libre** à Bollezeele, **transformation de douves** à Ghyvelde, **transformation de l'arboretum** à Sainte-Marie Cappel.
- Formation de **15 agents communaux** pour l'entretien d'arbres fruitiers.
- Edition d'une **plaquette d'information transfrontalière** au sujet de Bois-Energie.
- 4 journées transfrontalières d'échanges et de visites de terrain.

APBM



EN BREF

Valoriser l'ensemble des sites miniers transfrontaliers par le développement et la préservation de la biodiversité ainsi que par la mise en valeur touristique.

LES OPÉRATEURS

Chef de file :

CPIE Chaîne des Terrils.

Partenaires :

NATECOM,

Centre pour l'Agronomie et l'Agro-industrie de la Province du Hainaut.



ACTIONS

- **Evaluation biologique des terrils de la Chaîne franco-belge** afin de mieux connaître les richesses écologiques des terrils et également de pouvoir évaluer et hiérarchiser les sites franco-wallons en fonction de leur intérêt écologique.
- Mise en œuvre d'**opérations pilotes de gestion des terrils** et élaboration de protocole de suivi.
- **Etude comparative des mutations** économiques, urbaines et environnementales, passées, en cours ou à venir de **deux concessions minières**.
- Création et animation de **circuits de découverte des mutations** des concessions concernées.
- **Réalisation d'un cahier technique et d'un DVD** « le son et l'image animée » de synthèse des mutations des concessions concernées.
- Organisation et animation de **journées techniques à destination des professionnels** (la gestion et le suivi écologiques des sites miniers) et création d'un recueil de fiches techniques relatives à ces actions.

RÉSULTATS ...

- Depuis 2009, **une trentaine de circuits de découvertes** ont été conçus.
- **DVD** « le son et l'image animée » **en cours** de réalisation.
- **14.720 nouvelles données naturalistes collectées** entre le 1^{er} janvier 2008 et le 31 décembre 2010.
- **7 sites vitrines** sur lesquels le CARAH et le CPIE Chaîne des Terrils expérimentent différentes méthodes d'aménagement, de gestion et d'entretien écologique des habitats spécifiques ou remarquables des terrils.
- **112 acteurs transfrontaliers** ont échangé, partagé, et débattu sur les questions de la gestion et de la préservation des terrils **lors de deux journées techniques**.



LE FINANCEMENT

Coût total : 810.280,40 €

Contribution FEDER : 407.500,50 €

LA DURÉE

Du 01/01/2008 au 31/12/2012

AGIR POUR LA CONNAISSANCE, L'ÉVALUATION, L'INTERPRÉTATION ET LA GESTION DU PATRIMOINE NATUREL ET CULTUREL DU BASSIN MINIER FRANCO-WALLON

